



Greyhound Rescue Wales

Annual Report 2024

Extended Report Covering December 2023 to February 2025*

Pictured: Star, one of our new sponsor dogs for 2024

*Why does this report cover a 15-month period?

Previously, Greyhound Rescue Wales' annual reporting cycle was not aligned with our financial year of Mar-Feb. In order to address this, the Board of Trustees agreed to re-align both cycles by means of this 'extended report'. While this report covers a 15-month period, from 2026 onwards both our annual report and financial accounts will cover the same period of Mar-Feb.

Please note: as this is a 15-month report, not all figures are directly comparable with previous reports. For year-to-year financial comparisons, please refer to our annual accounts which are available at: www.greyhoundrescuewales.co.uk/annual-accounts



Greyhound Rescue Wales

Registered Address: Hillcrest, Bryncethin Road, Garnant, Ammanford, SA18 1YS

Charity Number: 1152650 | Company Number: 08411721

www.greyhoundrescuewales.co.uk

Contact: info@greyhoundrescuewales.co.uk or our National Call line: 0300 0123 999



facebook.com/GreyhoundRescueWales



instagram.com/greyhound_rescue_wales



youtube.com/@greyhoundrescuewales1993



tiktok.com/@greyhoundrescue_wales



linkedin.com/company/greyhound-rescue-wales



bsky.app/profile/grwgreyhounds.bsky.social

Foreword

Less than 3 years into our 5-year strategy, we have already achieved the most ambitious of our primary goals...

The announcement in February 2025 of a forthcoming ban on greyhound racing in Wales represented the culmination of decades of hard work, perseverance and dogged pursuit of morality from everyone involved. It is a monumental achievement for our charity to be part of the movement that led Wales to become the first country in the UK to finally call time on this outdated and unnecessary gambling product.

We now have a great deal of work to do to ensure that firstly, all dogs leaving the industry in Wales are sufficiently protected and cared for. Secondly, we look to greyhounds and lurchers from across the UK and Ireland to ensure we can continue to find as many homes as possible for them across Wales and the borders. Sadly, this work is likely to be needed for years, if not decades, to come.

Please read this report to see some of the excellent work that has taken place over the last 15 months, as well as the challenges we are likely to face in the near future as we strive to ensure we can continue our much-needed efforts in support of the dogs who so desperately need our help.

Tim Doyle

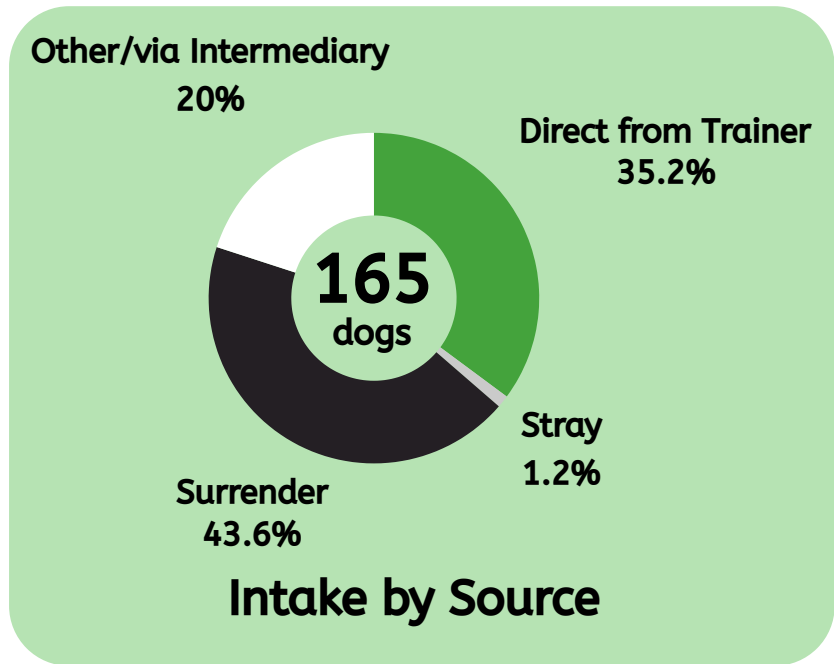
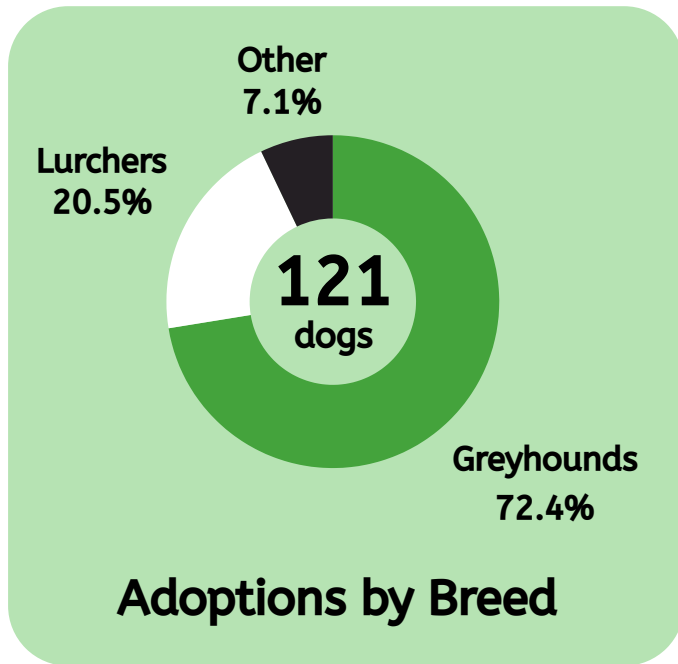
Chief Executive, Greyhound Rescue Wales



Contents

Rescuing, Rehabilitating and Rehoming Greyhounds and Lurchers	4
Supporting the Movement to End Greyhound Racing in Wales	6
Raising Awareness of the Issues Facing Greyhounds and Lurchers	8
Promoting Greyhounds and Lurchers as Pets	9
Fundraising	10
Retail	11
Organisational Development	12
Finance	14
How You Can Help	16

Rescuing, Rehabilitating and Rehoming Greyhounds and Lurchers



This period saw a significant number of surrender requests in addition to our usual throughput of dogs direct from the racing industry. We continue to apply our principles of prioritising those dogs which are in the greatest and most immediate need, even if it means they may be costly or difficult to rehome.



- **We took in 165 dogs in this period.**
 - We saw an increasing number of dogs coming to us from the Valley Greyhound Stadium via intermediaries, rather than direct.
- **We were able to adopt out 121 dogs in this period, and place an additional 2 dogs into permanent foster.**
 - While this saw a small improvement on our rehoming rate for last year, we are still falling behind our current target of 140 dogs/year.
- **Our return rate was approximately 14%.**
 - This is an improvement on our previous rate of 17.3% and well below our maximum allowed rate of 20%, in line with sector standards.
- **Sadly, 6 dogs were euthanised in this period.**
 - 3 of these were permanent foster dogs of advanced years and declining health.
 - 3 of these were dogs who arrived into our care with severe health complications.

We have continued to work to our ethos of being a rescue that helps the dogs in the greatest and most immediate need. This means we may not always have the highest rate of throughput for a rescue of our size, however the positive impact we can deliver for our dogs is sector-leading. We place no hard limits on what we can and will do for the dogs in our care to rehabilitate them for home life, which gives Greyhound Rescue Wales its unique selling point.

In this period, just some of the examples of conditions we have funded diagnosis and/or treatment for include:

- **Numerous musculoskeletal injuries, up to and including complex fractures**
- **Untreated chronic conditions such as high blood pressure and heart murmurs**
- **Blindness and sight impairment**
- **Acute injuries and illnesses such as trauma, burns and infections**

The dogs in our care, whether at our rehoming centre or in foster homes, receive the very best levels of welfare. Our Welfare Framework governs everything we do with our dogs, from intake through rehabilitation to rehoming and even post-adoption support. Developed from a combination of the Association of Dogs and Cats Homes operating standards and our own specialist knowledge, this framework is Greyhound Rescue Wales' master document for all areas of our rescue, rehabilitation and rehoming operations, and we regularly check our performance against the standards contained within.

Previous plans to rebuild our entire rehoming centre had to be shelved in light of spiralling forecasted costs, however in early 2025 the Board approved a more modest proposal to partially rebuild the oldest parts of our kennel estate to make sure we can continue to provide the very best accommodation for our greyhounds and lurchers. Work is now underway to secure planning approval prior to securing detailed quotes for the full cost of the build. The work completed towards the previous project has not gone to waste, as much of it has been re-incorporated into our revised plans and allowed us to keep any additional costs to a minimum. Once we have secured detailed costings, we will be applying for grant funding to cover the majority of the cost of the project. It is important that we are able to proceed as the oldest of our kennel accommodation is reaching end-of-life.



A slowing rate of adoption in this period can be attributed to a number of factors. Perhaps most obvious is the impact of the cost of living crisis on family pet adoption. Fewer people are considering adopting a pet when finances are tight and even if they are, they are less likely to choose a larger dog such as a greyhound or lurcher. Added to the financial considerations is the rapidly rising cost of vet bills and insurance, driven by an increasingly corporatised vet sector. This also makes people more wary of adopting a rescue dog such as a greyhound, as they are concerned about future vet costs perhaps stemming from impacts of the racing industry on their health.

Despite implementing support schemes such as our Keeping Hounds in Homes and Pet Food Bank programmes, we are sadly still seeing a relatively high rate of surrenders of dogs into our care direct from homes. These dogs present their own challenges as previously, we primarily dealt with dogs who hadn't lived in a home and were largely accustomed to a kennel environment. Dogs who are used to a home can easily become stressed and overwhelmed when suddenly moved back to a kennel, and our team of staff and volunteers take great care to make the transition as smooth and stress-free as possible for the dogs involved.

As we look ahead to 2025, our flagship rehoming project, titled Project GELERT, is gathering pace. This will see us roll out (region by region) a national fostering network across Wales for greyhounds and lurchers. Not only will this greatly improve our capacity, it will broaden our geographical reach and ensure that, wherever you are in Wales, there is a greyhound or lurcher ready for adoption near you.



Supporting the Movement to End Greyhound Racing in Wales





Outside the Senedd with the #CutTheChase coalition and supportive MSs. Each of the 359 empty collars represents a greyhound that died in 2023 as a result of involvement in the racing industry.

In accordance with our mission, much of our work in this area has been to support the movement as a member of the #CutTheChase coalition comprising of Greyhound Rescue Wales, Blue Cross, Dogs Trust, Hope Rescue and RSPCA to call for an end to greyhound racing in Wales.

As the smallest member of the coalition, our role has predominantly been to provide the fine-level detail and local knowledge that some of the bigger organisations would not otherwise have access to. Perhaps most crucial in this area has been our work under the direction of our Promotions and Campaigns committee and undertaken entirely by volunteers.

Among the ranks of our volunteer team we have academics, veterinary surgeons and data analysts amongst others. The work they have done to monitor, record, and analyse all aspects of what has been happening with greyhound racing in Wales has been instrumental to the wider movement, and is believed to be the most detailed independent statistical analysis ever conducted of a single greyhound track in the UK.

The quality and precision of this data meant it could be used to brief and inform key decision makers. The on-the-ground expertise and knowledge we provided along with the professional resources of the larger organisations in the coalition was a winning formula that really demonstrated the very best of coalition working within the animal welfare sector.

February 2025 saw the announcement of a forthcoming ban on greyhound racing in Wales, marking the beginning of the end of decades of hard work by those who refused to remain silent about the true impacts of racing on the health and wellbeing of the dogs it uses for entertainment and profit.

In support of dogs likely to be affected by a forthcoming ban, Greyhound Rescue Wales has been instrumental in setting up the Welsh Greyhound Partnership. The group consists of Almost Home Dog Rescue, Battersea Dogs and Cats Home, Blue Cross, Dogs Trust, Forever Hounds Trust, Greyhound Rescue Wales, Greyhound Trust South West Wales, Hope Rescue and RSPCA. The group has issued the following public statement:

As the Welsh Greyhound Partnership, we commit to:

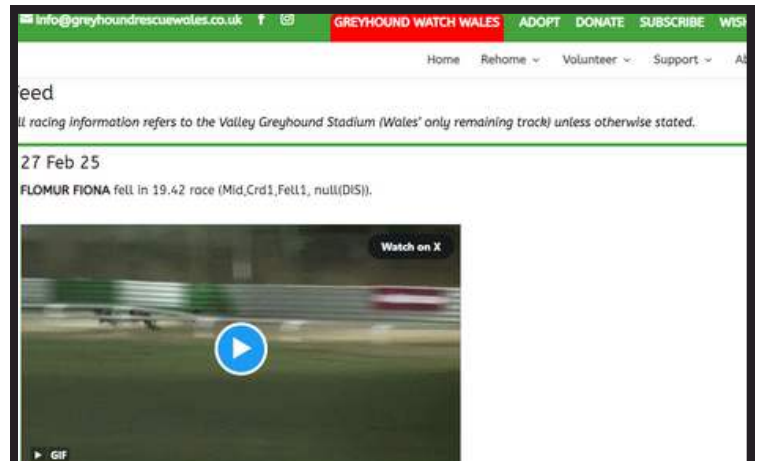
- *Ensuring that there is a rescue space for every single greyhound leaving racing in Wales as a result of the implementation of a ban.*
- *Providing a central point of contact for owners and trainers wanting to relinquish their dogs.*
- *Ensuring that all dogs are provided with veterinary and behavioural support in accordance with their individual needs while in the care of rescue organisations and in preparation for rehoming, regardless of which organisation they are helped by.*
- *Coordinating the allocation of dogs to each of our organisations, to make the best use of our collective resources.*

Raising Awareness of the Issues Facing Greyhounds and Lurchers

Several opinion polls conducted over the last 5-10 years have shown public knowledge and awareness of greyhound racing has been on the decline. As a result, there has been an increasing need to continue to shine a spotlight on what is actually going on in greyhound racing in Wales, and present incidents to the public in a clear, factual and evidenced manner to allow them to form their own opinion on greyhound racing.

The launch of our “Greyhound Watch Wales” project has been instrumental in showing both the public and decision-makers alike a ‘live feed’ of incidents at Wales’ remaining greyhound track. Evidence gathered as part of the project showed that greyhounds racing in Wales were at least 1.5x more likely to be injured than those racing across the border in England.

We have expanded our reach and influence in this period through our evidence gathering, and many of our volunteers have played a significant role in liaising with politicians, advisors, other charities and more to ensure that our message and our evidence is getting through effectively. The outcomes we have been able to achieve at almost no additional cost have been monumental, especially when considering the amount of money the racing industry is spending on PR agencies, publishing and celebrity endorsement amongst others.



Our Greyhound Watch Wales page currently receives over 23,000 visits per month

21% of our intake in this period consisted of lurchers, and many of these dogs had different but equally tragic circumstances surrounding their arrival with us. These included dogs that had suffered severe abuse or neglect commonly experienced by lurchers, but not necessarily well known to those outside of the close-knit sighthound rescue community.

Like many animal rescues, we are often guilty of missing the novelty of what we do. We are so used to dealing with tragic and traumatic circumstances on a day-to-day basis, we don't always identify stories that our supporters and the wider public would be interested to know more about.

In an effort to better tell our story, we are making conscious efforts to identify interesting cases early and be as transparent as possible with our supporters to bring them along with us on the journey. Weekly charity-wide staff meetings now feature prominent welfare cases as a standing item, so everyone across the charity is aware of our frontline work and how we are involving supporters. Some cases may result in appeals for donations and support, others may just be to raise awareness, but very often it is a combination of many different aspects that bring the whole Greyhound Rescue Wales community together to support a dog that needs us.



Promoting Greyhounds and Lurchers as Pets

Perhaps one of the biggest barriers to greyhounds becoming a 'mainstream' pet breed is the numerous misconceptions that are still held about their suitability as companion animals. As part of the preparation work for our upcoming fostering project, we commissioned a poll in December 2024 across the whole of the UK asking a series of questions about public perception of adopting and fostering greyhounds. **By far the most prominent stated reason for not wanting to adopt a greyhound was "they need too much exercise"**. This shows that, while perceptions amongst the 'in-crowd' of sighthound-savvy adopters may have changed, there is still a gulf between this group and the wider public whose perceptions will need changing if we are to encourage them to think about adopting a greyhound.

Lurchers don't suffer from quite the same misconceptions, although they are often grouped into the wider category of 'rescue dog' along with the stigma that carries. The two biggest barriers to rescue dog adoption are 1. the sense of having to 'jump through hoops' to adopt (which are not present when purchasing a puppy) and 2. the perception that all rescue dogs have severe physical and/or behavioural issues. In an effort to address this, **we have done a lot of work to make our adoption process flexible, open, and as frictionless as possible** while still maintaining our high standards.

In our promotional material, whether through social media, traditional media, direct emailing etc., we are striving to make a better balance of communicating with both 'insiders' and 'outsiders' to greyhound adoption. We have social media plans in place that outline the key messages for both of these groups and our social media output is becoming more coordinated as a result. In Greyhound Rescue Wales, media and social media is largely run as a 'secondary duty' by each department (i.e. **staff and volunteers perform media duties in addition to their primary role**). To make sure this is managed sufficiently, our CEO chairs a monthly media and social media forum to review plans, assess targets and issue direction. We feel this is the best way to manage our promotional activity when we are unable to afford a dedicated media and comms staff role.

The recent announcement of a forthcoming ban on greyhound racing in Wales has refocused media attention on greyhounds for the time being. This is a golden opportunity for us to further spread our message of greyhound adoption and promote these amazing dogs to a much wider audience.

We are aware that no matter how much promotion we do, we are still constrained by geography when it comes to getting adopters to come to our dogs. Our proposed national foster network will play a key part in overcoming this and providing a significant uplift to our rate of adoption.

Our accredited Therapy Hounds visit care homes, universities at exam times and other community venues where people will benefit from canine interaction. The project is open to all breeds of dog. Studies have shown that dogs reduce stress, anxiety and depression as well as easing loneliness and improving overall health.

The project has expanded and been comprehensively re-organised over the past year, and since January 2025 detailed information has started to be collected. The following figures relate to the **first two months of this year***:

12

Visits

9

Locations

42

Hours

450

Service Users

**This data will be available for the full year from 2025-2026*



Fundraising

Note: This report covers a 15-month period. For year-to-year comparisons please refer to our annual accounts.

£237,009.69

TOTAL INCOME (FUNDRAISING) INCLUDING GIFT AID, BEFORE COSTS

£24,611.48

MEMBERSHIPS

£63,156.53

DONATIONS

£14,559.00

GRANTS

£44,516.60

COMMUNITY FUNDRAISING (INCLUDING EVENTS, LOTTERIES AND RAFFLES)

£41,764.23

LEGACIES

£78,695.24

COSTS (INCLUDING STAFFING, EVENTS AND EQUIPMENT)

£158,314.45

TOTAL INCOME (FUNDRAISING) AFTER COSTS



2024 saw the first full year of us operating with a dedicated community fundraising staff member. This has allowed us to engage more out on the ground through our own events, and grow a key area of both fundraising and community engagement.

We are making efforts to grow our regular giving schemes (membership, sponsor a dog, and lottery) as these give supporters a way to become involved with the charity while raising funds at a relatively low cost. 2024 showed modest increases in these areas, but we have laid the groundwork for much greater expansion in the near future.

For a charity with only two fundraising staff, we continue to punch well above our weight. The support of our incredible fundraising volunteers means we can maximise the amount of income we generate from our activity and focus staff time on essential management and support.

The task facing our fundraising team in recent years has been significant. As inflation hit historic highs, they were met with the perfect storm of rapidly increasing targets coupled with a donor base who were less able to give to charity. We are continuing to explore all avenues to ensure we can grow our income in line with increasing costs.

Retail

Note: This report covers a 15-month period. For year-to-year comparisons please refer to our annual accounts.

£636,265.92

TOTAL INCOME (RETAIL) INCLUDING GIFT AID, BEFORE COSTS

£503,008.01

COSTS (INCLUDING STAFF, RENT, UTILITIES, RATES ETC.)

£133,257.91

TOTAL INCOME (RETAIL) AFTER COSTS

21%

PROFIT MARGIN

SECTOR STANDARD IS 20-40%



This period has seen a slight decline in our profit margin, albeit still within the acceptable range for the charity retail sector. It should also be noted that as this report covers a 15-month period, it does include two Winters, an annual low-point for retail sales which will have an effect on the overall percentage.

2024 was a particularly difficult year for high streets in general. Footfall stagnated and ONS figures showed the usual peaks of Easter and Summer were absent, or in some cases even dipped. Charity retail depends on volume of custom and if people aren't on the high street to begin with, they can't be tempted into our shops.

Despite these challenges, our retail staff and volunteers worked incredibly hard to continue to generate much-needed income. Our teams explored not only changes they could make to their retail offer, but other lines of income they could capitalise on through their shops.

As we head into 2025, many of our shops now run regular competitions and other fundraisers to make the most of their prominent roles in their respective communities.

Perhaps the biggest change coming over the horizon though, is the move to a much more hybrid in-store/online model of charity retail. Platforms like eBay and Vinted are playing an ever-increasing role in this space and particularly for younger customers, it is often the first place they will look for pre-loved clothing. As a result, several of our shops have already begun selling on these platforms in earnest and are seeing promising results.

We continue to look for opportunities for retail expansion, particularly in areas that see high year-round footfall. However, the high fixed costs involved with charity retail make expansion risky when our finances are already stretched; this may restrict our retail growth in the immediate future.

Organisational Development

Our charity has changed, and continues to change, significantly in recent years.

In line with our strategic goal to reduce the reliance of the charity on individual personalities, a huge amount of work continues behind the scenes to implement policy, standardise ways of working, and record important knowledge that could be lost if certain people were to leave the organisation.

The average tenure in a job in the UK in 2023 was just 4 years and 5 months. We must not assume that staff or trustees will stay with our charity indefinitely, in fact we should assume that people will come and go fairly regularly and have policies and procedures in place to facilitate this with minimum disruption to the charity.

This work was started as part of our 2021-2022 Change Programme, and has now been absorbed into business as usual under the direction of our CEO. Much of this would not have been possible without the creation of a dedicated CEO role.

Sharp rises in the cost of employing staff has also accelerated the need to find further efficiencies in the way the charity runs. To ensure we are making the most of our small but dedicated staff team, we have invested a modest amount in automation technologies to streamline all sorts of processes. These include things like handling memberships, processing finance, post-adoption support, admin support, and more. As technology in this area continues to develop, particularly in light of the democratisation of artificial intelligence, we continue to look at all options to make sure we are getting the very best value for money. Where we employ paid staff, their time should not be wasted on manual work that could be automated at much lower cost.

Factors like high inflation and increases to employers National Insurance have meant that tasks that may previously have been done by casual or part-time staff are no longer cost-effective. The changes to National Insurance alone will cost us upwards of £10,000/year going into FY25-26. As a result, we are actively shifting our charity to a much more hybrid model of our existing small staff team supporting a much larger team of volunteers across all areas of the charity. This includes projects like our 'Fundraising Champions', which will see our fundraising become much more volunteer-led, supported as required by a small number of paid staff. Similarly, we are pursuing a Wales-wide project to establish a national foster network consisting of volunteer regional coordinators, each overseeing a small number of volunteer foster homes. These volunteers will interact with, and be managed by, our rescue and rehoming staff team, but on a day-to-day basis they will be operating independently.

The biggest challenge facing us now is finding how we can still achieve our strategic goals at lower cost in real terms. Our fundraising and retail teams are doing excellent work to grow our income, however the pace of increasing costs has hit historic highs in the period from 2021 to 2025. Given that we already have an incredibly lean model of operation, if we are to stay on track to meet our strategic goals by 2027 then we must focus our efforts on considerably increasing our income.





Finance

Note: This report covers a 15-month period. For year-to-year comparisons please refer to our annual accounts.

£938,608.21

TOTAL INCOME DEC 23 - FEB 25

£277,285.75

TOTAL INCOME AFTER FUNDRAISING COSTS

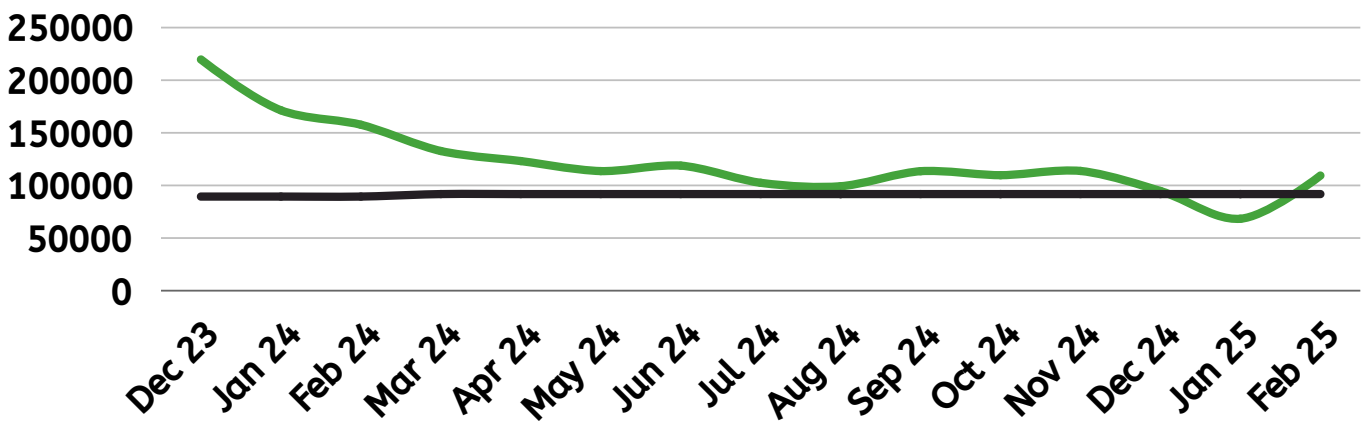
£1,023,166.39

TOTAL EXPENDITURE DEC 23 - FEB 25

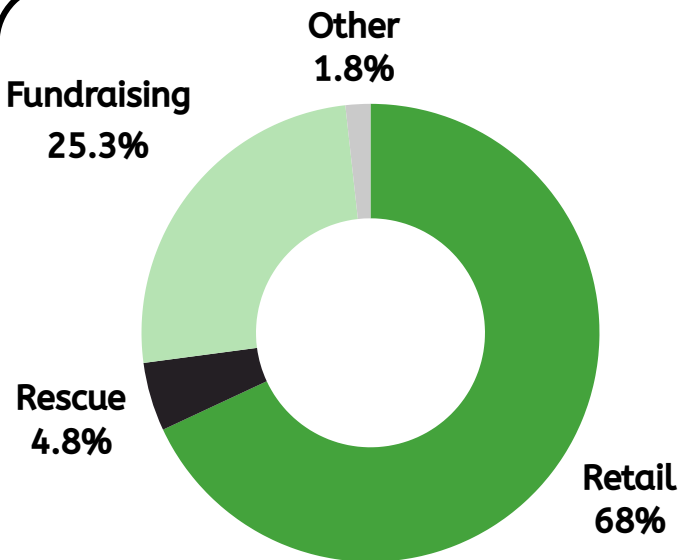
£441,463.14

TOTAL EXPENDITURE (NOT INCLUDING FUNDRAISING)

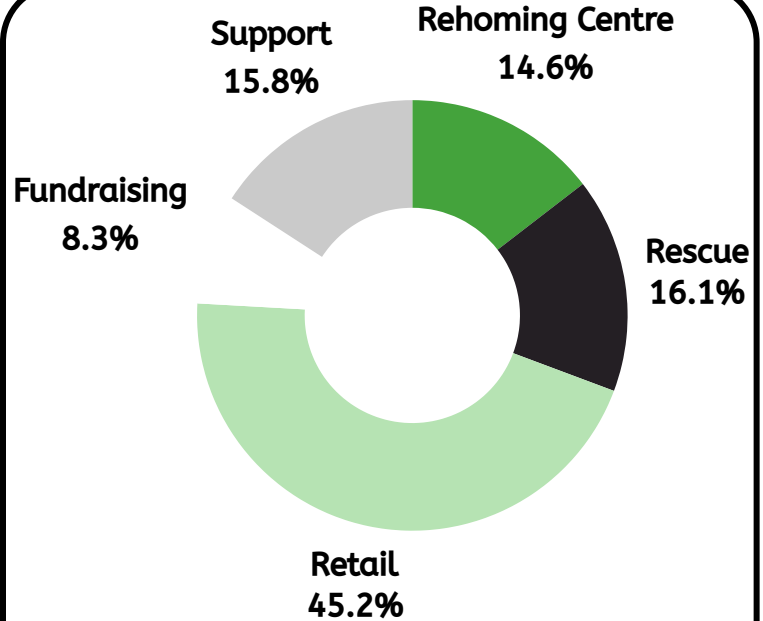
● Current Account Balance ● Reserve Account Balance



We would usually expect to see seasonal dips in our current account post-Christmas, recovering around the Summer. The graph shows that this recovery did not come as expected in 2024 and measures were taken to stabilise cashflow. We now need to increase income to recover our combined reserves to pre-2024 levels.



Income by Area

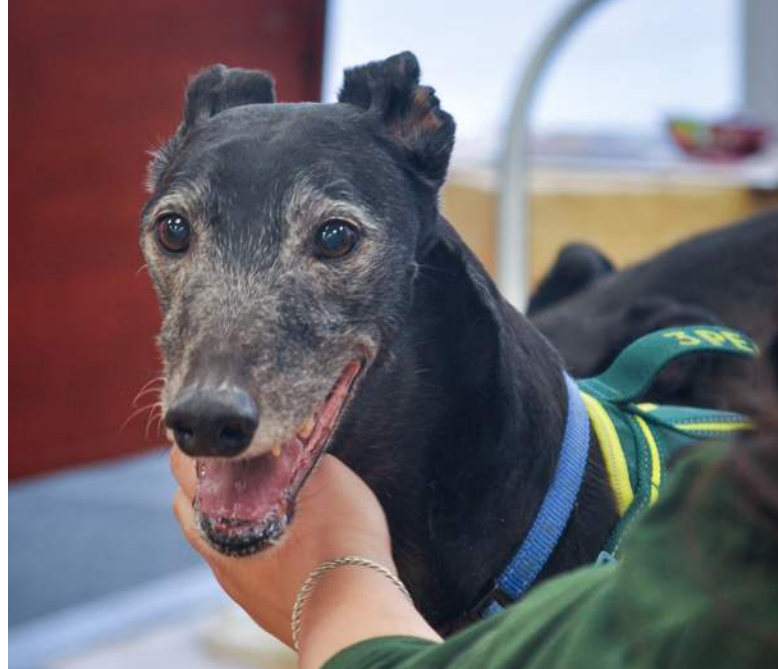


Expenditure by Area

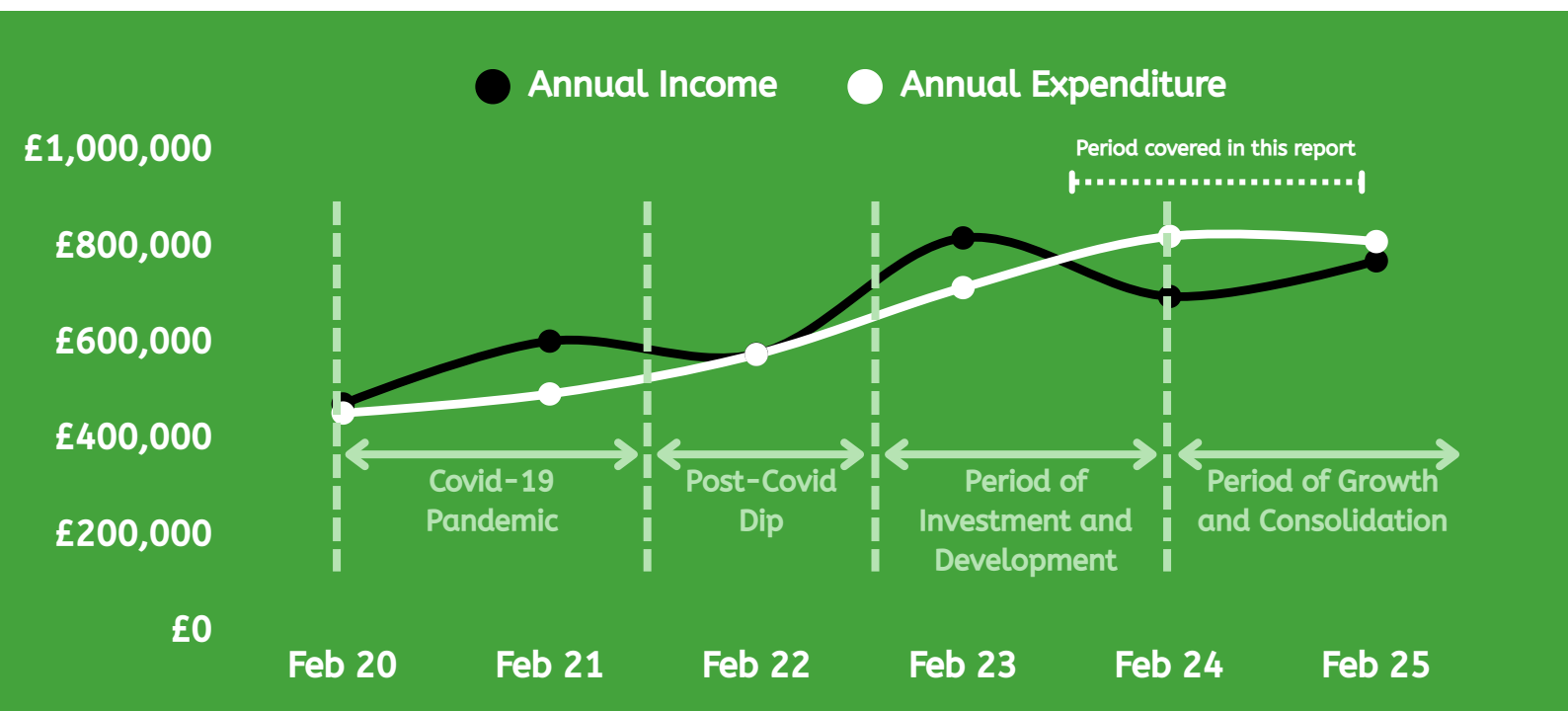
Our charity is unusual in that so much of our annual income comes from charity retail. As a method of fundraising, charity retail has high associated costs which means profit rarely exceeds 30-40%. However, in the longer-term it does prove reliable and has served us well for the last 10 years of operation.

That being said, our reliance on charity retail does expose us to the fickleties of the high-street and 2024 was a year that proved difficult financially as a result. To mitigate this risk, we have made great efforts to expand our non-retail fundraising and by extension, diversify our sources of income. These changes are beginning to take effect and we have stabilised cashflow for the immediate future, however further growth is required if we are to recover our reserves to pre-2024 levels. Recent trends in increases to the minimum wage also show that staff costs are likely to continue to rise considerably, even with a team of the same size or smaller. Careful forward planning is required to take this into account and a robust process of annual budgeting is in place to enable this.

We are proud to be a rescue that places no restrictions on the treatment we will provide for our dogs, however this does come at a significant financial cost. **Vet bills alone made up over 15% of our operating costs in this period**, with the true cost of treatment much higher when factoring in staff care and kennelling during convalescence.



In light of increasing financial pressures, efforts have been made across the charity to further cut costs and ensure best value for money. We have reached a point where we have a very lean operation and **it would not be possible to cut costs further without either reducing quality of care or the number of dogs we help**, which we are simply not prepared to do. As a result, we know we will need to grow our income at a faster rate if we are to remain financially sustainable in our work. Given that the cost of hiring staff has risen so significantly in recent years, and as a membership-led charity, we are keen to engage our membership much further in fundraising and initiatives such as our 'Fundraising Champions' scheme are a key part of doing that.



View our FY24-25 annual accounts at:

www.greyhoundrescuewales.co.uk/annual-accounts

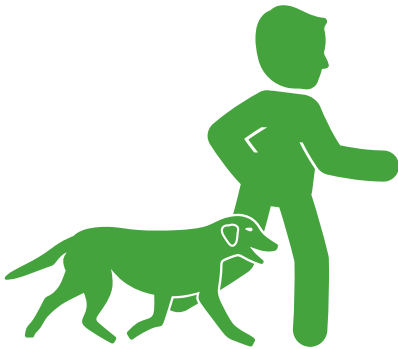
How You Can Help

Four ways you can make a real difference to greyhounds and lurchers throughout 2025 and beyond...



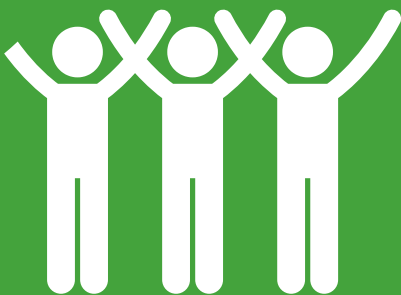
Regular Giving

Whether it's signing up to our lottery, sponsoring one of our amazing sponsor dogs, or setting up a monthly donation, regular giving is what pays for the rescue, rehabilitation and rehoming of our dogs.



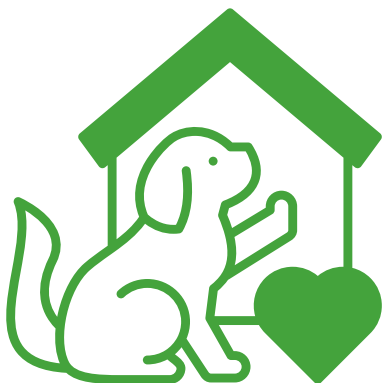
Adopt a Dog

Greyhounds and lurchers make amazing pets and we believe there is a greyhound or lurcher out there to suit everyone! Have a look at our website to view our dogs currently available, read about our adoption process, and get in touch about meeting your new best friend.



Fundraising Champions

If you're passionate about getting others involved in supporting greyhounds and lurchers, why not volunteer as one of our fundraising champions? You could help to organise events like street collections, bake sales, and more to raise much-needed funds for our dogs.



Foster a Dog

Foster homes are a core part of our rescue and rehoming operation. Our amazing foster carers allow us to temporarily house dogs who don't necessarily need to be in our kennels, freeing up crucial space for dogs who are urgently in need of rescue. If you think you could provide a temporary home for a dog who needs one, get in touch via our website for more information.



Achub Milgwn Cymru

Adroddiad Blynyddol 2024

Adroddiad Estynedig ar gyfer y cyfnod Rhagfyr 2023 i Chwefror 2025*

Yn y llun: Star, un o'n cŵn nawdd newydd ar gyfer 2024

*Pam mae'r adroddiad hwn ar gyfer cyfnod o 15 mis?

Yn flaenorol, nid oedd cylch adrodd blynyddol Achub Milgwn Cymru yn cyd-fynd â'n blwyddyn ariannol o fis Mawrth i Chwefror. Er mwyn datrys hyn, cytunodd Bwrdd yr Ymddiriedolwyr i gael y ddau i gyd-fynd â'i gilydd trwy'r 'adroddiad estynedig' hwn. Er bod yr adroddiad hwn yn cwmpasu cyfnod o 15 mis, o 2026 ymlaen bydd ein hadroddiad blynyddol a'n cyfrifon ariannol yn cwmpasu'r un cyfnod o fis Mawrth i Chwefror bob blwyddyn.

Sylwer: gan fod hwn yn adroddiad sy'n cwmpasu cyfnod o 15 mis, nid oes modd cymharu'r ffigurau yn uniongyrchol ag adroddiadau blaenorol. I gymharu'n ariannol o flwyddyn i flwyddyn, gweler ein cyfrifon blynyddol sydd ar gael yn: www.greyhoundrescuewales.co.uk/annual-accounts



Achub Milgwn Cymru

Cyfeiriad Cofrestredig: Hillcrest, Heol Bryncethin, Garnant, Rhydaman, SA18 1YS

Rhif Elusen: 1152650 | Rhif Cwmni: 08411721

www.greyhoundrescuewales.co.uk

Cyswllt: info@greyhoundrescuewales.co.uk neu ffoniwch ein Llinell Genedlaethol: 0300 0123 999



facebook.com/GreyhoundRescueWales



instagram.com/greyhound_rescue_wales



youtube.com/@greyhoundrescuewales1993



tiktok.com/@greyhoundrescue_wales



linkedin.com/company/greyhound-rescue-wales



bsky.app/profile/grwgreyhounds.bsky.social

Rhagair

Cwta 3 blynedd i mewn i'n strategaeth 5 mlynedd ac rydym eisoes wedi cyflawni'r mwyaf uchelgeisiol o'n prif nodau...

Roedd y cyhoeddiad ym mis Chwefror 2025 am wahardd rasio milgwn yng Nghymru yn uchafbwynt degawdau o waith caled, dyfalbarhad a mynnu moesoldeb gan bawb perthnasol. Mae'n gamp aruthrol i'n helusen i fod yn rhan o'r mudiad a arweiniodd Cymru i ddod y wlad gyntaf yn y Deyrnas Unedig i roi'r gorau o'r diwedd i'r gamblo hen ffasiwn a diangen hwn.

Mae gennym lawer iawn o waith i'w wneud nawr i sicrhau, yn gyntaf, bod pob ci sy'n gadael y diwydiant yng Nghymru yn cael ei ddiogelu a bod gofal digonol iddo. Yn ail, rydym am ofalu am filgwn a chŵn potsiwr (lurchers) o bob cwr o'r DU ac Iwerddon i sicrhau y gallwn barhau i ddod o hyd i gynifer o gartrefi â phosibl iddynt ledled Cymru a'i ffiniau. Yn anffodus, mae'n debygol y bydd angen y gwaith hwn am flynyddoedd, os nad degawdau, i ddod.

Ewch ati i ddarllen yr adroddiad hwn i weld y gwaith rhagorol sydd wedi digwydd yn y 15 mis diwethaf, yn ogystal â darllen am yr heriau sy'n debygol o fod o'n blaenau yn y dyfodol wrth i ni ymdrechu i wneud yn siŵr ein bod yn gallu parhau â'n hymdrechion mawr eu hangen i gefnogi'r cŵn sydd taer angen ein cymorth.

Tim Doyle

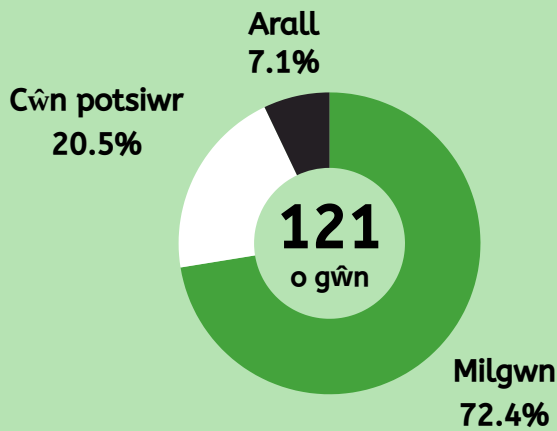
Prif Weithredwr, Achub Milgwn Cymru



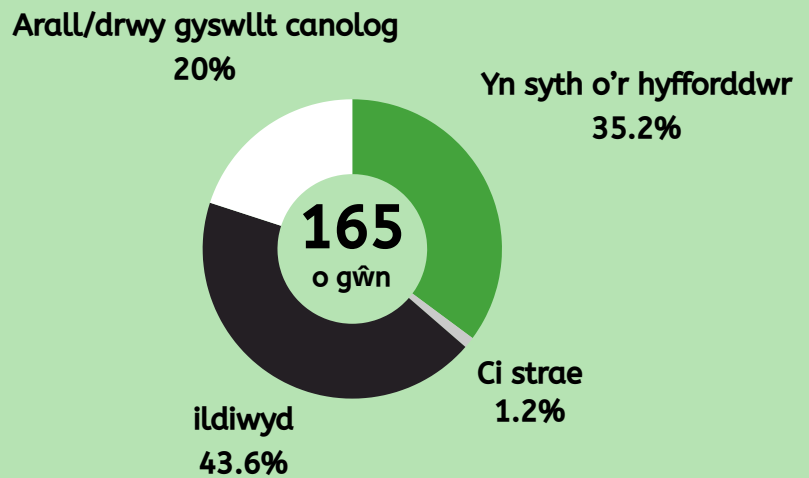
Cynnwys

Achub, adsefydlu ac ailgartrefu cŵn potsiwr a milgwn	4
Cefnogi'r ymgyrch i roi diwedd ar rasio milgwn yng Nghymru	6
Codi ymwybyddiaeth am y problemau sy'n wynebu milgwn	8
Hyrwyddo cŵn potsiwr a milgwn fel anifeiliaid anwes	9
Codi arian	10
Manwerthu	11
Datblygu sefydliadol	12
Cyllid	14
Sut gallwch chi helpu	16

Achub, adsefydlu ac ailgartrefu cŵn potsiwr a milgwn



Mabwysiadau yn ôl brîd



Ffynhonnell y cŵn a dderbyniwn

Yn ystod y cyfnod hwn cafwyd nifer fawr iawn o geisiadau gan bobl i ildio eu cŵn yn ogystal â'n mewnlfif arferol o gŵn yn syth o'r diwydiant rasio. Rydym yn parhau i gymhwyso ein hegwyddorion o flaenoriaethu'r cŵn hynny sydd â'r anghenion mwyaf taer, hyd yn oed os yw'n golygu y gallent fod yn gostus neu'n anodd eu hailgartrefu.



- **Derbyniom 165 o gŵn yn y cyfnod hwn.**
 - Cafwyd nifer cynyddol o gŵn yn dod atom o Stadiwm y Dyffryn drwy gyswllt canolog, yn hytrach nag yn uniongyrchol.
- **Llwyddom i gael 121 o gŵn wedi'u mabwysiadu yn ystod y cyfnod hwn, a rhoi dau gi arall mewn cartref maeth parhaol.**
 - Er bod hyn wedi yn welliant bach ar ein cyfradd ailgartrefu ar gyfer y llynedd, rydym yn dal i fod y tu ôl i'n targed presennol o 140 o gŵn y flwyddyn.
- **Ein cyfradd dychwelyd oedd tua 14%.**
 - Mae hwn yn welliant ar ein cyfradd flaenorol o 17.3% ac yn llawer is na'r gyfradd uchaf a ganiateir o 20%, yn unol â safonau'r sector.
- **Yn anffodus, bu'n rhaid i ni roi chwech o gŵn i gysgu yn ystod y cyfnod hwn.**
 - Roedd 3 ohonynt yn gŵn maeth hirdymor, a hwythau wedi heneiddio a'u hiechyd wedi dirywio.
 - Roedd y 3 arall yn gŵn a ddaeth i'n gofal gyda chymhlethdodau iechyd difrifol.

Rydym wedi dal ati i weithio yn ôl ein hethos o achub a helpu'r cŵn hynny sydd â'r angen mwyaf a'r angen mwyaf dwys. Mae hyn yn golygu nad oes gennym y gyfradd brosesu uchaf bob amser ar gyfer mudiad o'n maint ni, fodd bynnag, mae'r effaith gadarnhaol a gawn ar ein cŵn ar flaen y gad yn y sector. Nid ydym yn gosod unrhyw derfynau llym ar yr hyn a wnawn dros y cŵn yn ein gofal er mwyn eu hadsefydlu ar gyfer bywyd mewn cartref, a dyma'r hyn sy'n unigryw am Achub Milgwn Cymru.

Yn ystod y cyfnod hwn, dyma rai o'r enghreifftiau o gyflyrau yr ydym wedi ariannu diagnosis ac/neu driniaeth ar eu cyfer:

- **Anafiadau cyhyrsgerbydol niferus, yn cynnwys toriadau cymhleth**
- **Cyflyrau cronig heb eu trin fel pwysedd gwaed uchel a murmur y galon**
- **Dallineb a nam ar y golwg**
- **Anafiadau a salwch acíwt fel trawma, llosgiadau a heintiau**

Mae'r cŵn sydd yn ein gofal, boed yn ein canolfan ailgartrefu neu mewn cartrefi maeth, yn cael y lles gorau posibl. Mae ein Fframwaith Lles yn llywodraethu popeth a wnawn gyda'n cŵn, o'u derbyn trwy eu hadsefydlu i'w hailgartrefu a hyd yn oed cefnogaeth ar ôl mabwysiadu. Datblygwyd y Fframwaith o gyfuniad o safonau gweithredu'r Association of Dogs and Cats Homes a'n gwybodaeth arbenigol ein hunain. Y Fframwaith hwn yw prif ddogfen Achub Milgwn Cymru ar gyfer pob maes o'n gwaith achub, adsefydlu ac ailgartrefu, ac rydym yn gwirio ein perfformiad yn rheolaidd yn erbyn y safonau sydd ynddo.

Gan fod costau wedi cynyddu'n sylweddol, bu'n rhaid gohirio cynlluniau blaenorol i ailadeiladu'n llwyr ein canolfan ailgartrefu; serch hynny, ddechrau 2025 cymeradwyodd y Bwrdd gynrig llai i ailadeiladu rhannau hynaf ein hystâd cŵn i wneud yn siŵr y gallwn barhau i ddarparu'r llety gorau posibl i'n milgwn a'n cŵn. Mae gwaith ar y gweill bellach i gael caniatâd cynllunio cyn chwilio am ddyfynbrisiau manwl ar gyfer cost lawn yr adeiladu. Nid oedd y gwaith a wnaed ar gyfer y prosiect blaenorol yn ofer, gan fod llawer ohono wedi'i ddefnyddio yn ein cynlluniau diwygiedig ac wedi rhoi modd i ni sicrhau cyfyngu cymaint â bo modd ar unrhyw gostau ychwanegol. Ar ôl i ni gael costau manwl, byddwn yn gwneud cais am gyllid grant i dalu'r rhan fwyaf o gost y prosiect. Mae'n bwysig ein bod yn gallu bwrw ymlaen â hyn gan fod rhan hynaf ein llety cŵn yn cyrraedd diwedd ei oes.



Gellir priodoli'r arafu yn y nifer sy'n mabwysiadu cŵn yn y cyfnod hwn i nifer o ffactorau. Efallai mai'r mwyaf amlwg yw effaith yr argyfwng costau byw ar deuluoedd yn mabwysiadu anifeiliaid anwes. Mae llai o bobl yn ystyried mabwysiadu anifail anwes pan fydd cyllid yn dynn a hyd yn oed os ydynt, maent yn llai tebygol o ddewis ci mwy o faint fel milgi neu gi potsiwr. Yn ogystal â'r ystyriaethau ariannol mae cost biliau milfeddygol ac yswiriant wedi codi'n gyflym, yn sgil mwyfwy o'r sector milfeddygol yn mynd yn gorfforaethol. Mae hyn hefyd yn gwneud pobl yn fwy gofalus o fabwysiadu ci achub fel milgi, gan eu bod yn poeni am gostau milfeddygol yn y dyfodol a allai ddeillio o effeithiau'r diwydiant rasio ar eu hiechyd.

Er gwaethaf cynlluniau cymorth fel ein rhaglenni Cadw Cŵn mewn Cartref a Banc Bwyd Anifeiliaid Anwes, yn anffodus rydym yn dal i weld cyfradd gymharol uchel o gŵn yn cael eu hildio i'n gofal yn uniongyrchol o gartrefi. Daw'r cŵn hyn â'u heriau eu hunain gan ein bod cyn hynny yn delio'n bennaf â chŵn nad oeddent wedi byw mewn cartref ac a oedd wedi arfer gan mwyaf ag amgylchedd cenel. Gall cŵn sydd wedi arfer â chartref fynd i deimlo straen mawr pan gânt eu symud yn ôl i genel yn sydyn, ac mae ein tîm o staff a gwirfoddolwyr yn cymryd gofal mawr i wneud y newid mor llyfn a di-straen â phosibl i'r cŵn hynny.

Wrth i ni edrych ymlaen at 2025, buan y bydd ein prosiect ailgartrefu blaenllaw yn barod, sef Prosiect GELERT. Drwy hwn byddwn yn araf gyflwyno (rhanbarth wrth ranbarth) rwydwaith maethu cenedlaethol ledled Cymru ar gyfer milgwn a chŵn potsiwr. Nid yn unig y bydd hyn yn gwella ein capasiti'n fawr, bydd hefyd yn ehangu ein cyrhaeddiad daearyddol ac yn sicrhau, lle bynnag yr ydych yng Nghymru, bod milgi neu gi potsiwr yn barod i'w fabwysiadu yn eich ymyl.



Cefnogi'r ymgyrch i roi diwedd ar rasio milgwn yng Nghymru





Y tu allan i'r Senedd gyda'r gynghrair #CutTheChase ac ASau cefnogol. Mae pob un o'r 359 o goleri gwag yn cynrychioli milgi a fu farw yn 2023 o ganlyniad i fod yn rhan o'r diwydiant rasio.

Yn unol â'n cenhadaeth, mae llawer o'n gwaith yn y maes hwn wedi cefnogi'r ymgyrch fel aelod o'r glymblaid #CutTheChase sy'n cynnwys Achub Milgwn Cymru, Blue Cross, Dogs Trust, Hope Rescue a'r RSPCA i alw am ddiwedd ar rasio milgwn yng Nghymru.

Gan mai ni yw aelod lleiaf y glymblaid, ein rôl yn bennaf fu darparu'r manylion bychain a'r wybodaeth leol na fyddai rhai o'r sefydliadau mwy o faint wedi gallu cael gafael arnynt fel arall. Efallai mai'r peth pwysicaf yn y maes hwn fu ein gwaith a wnaed yn gyfan gwbl gan wirfoddolwyr dan gyfarwyddyd ein pwyllgor Hyrwyddo ac Ymgyrchoedd.

Ymhlith ein tîm o wirfoddolwyr mae gennym academyddion, llawfeddygon milfeddygol a dadansoddwyr data ymhlith eraill. Mae'r gwaith a wnaed ganddynt i fonitro, cofnodi a dadansoddi pob agwedd ar yr hyn sydd wedi bod yn digwydd yn y byd rasio milgwn yng Nghymru wedi bod yn allweddol i'r mudiad ehangach, a chredir mai dyma'r dadansoddiad ystadegol annibynnol mwyaf manwl a gynhaliwyd erioed o un trac milgwn yn y DU.

Roedd ansawdd a chywirdeb y data hwn yn golygu y gellid ei ddefnyddio i roi gwybodaeth i'r bobl allweddol hynny sy'n gwneud penderfyniadau. Roedd yr arbenigedd a'r wybodaeth ar lawr gwlad a ddarparwyd gennym ynghyd ag adnoddau proffesiynol y mudiadau mwy o faint yn y glymblaid yn fformiwla fuddugol a wnaeth wir ddangos gweithio mewn clymblaid ar ei orau yn y sector lles anifeiliaid.

Ym mis Chwefror 2025 cyhoeddwyd y byddai gwaharddiad ar rasio milgwn yng Nghymru, gan nodi dechrau'r diwedd ar ddegawdau o waith caled gan y rhai a wrthododd aros yn dawel am wir effeithiau rasio ar iechyd a lles y cŵn a ddefnyddir at ddifyrrwch ac elw.

I gefnogi cŵn sy'n debygol o gael eu heffeithio gan y gwaharddiad arfaethedig, mae Achub Milgwn Cymru wedi bod yn allweddol wrth sefydlu Partneriaeth Milgwn Cymru. Mae'r grŵp hwn yn cynnwys Almost Home Dog Rescue, Battersea Dogs and Cats Home, Blue Cross, Dogs Trust, Forever Hounds Trust, Achub Milgwn Cymru, Ymddiriedolaeth Milgwn De-orllewin Cymru, Hope Rescue a'r RSPCA. Mae'r grŵp wedi cyhoeddi'r datganiad cyhoeddus canlynol:

Fel Partneriaeth Milgwn Cymru, rydym yn ymrwymo i:

- Sicrhau bod lle achub ar gael i bob milgi sy'n gadael rasio yng Nghymru o ganlyniad i roi'r gwaharddiad mewn grym.
- Darparu pwynt cyswllt canolog i berchnogion a hyfforddwyr sydd am adael eu cŵn.
- Sicrhau bod pob ci yn cael cymorth gan filfeddygol a chymorth â'u hymddygiad yn ôl eu hanghenion unigol yn ystod eu hamser yng ngofal sefydliadau achub ac wrth baratoi ar gyfer ailgartrefu, waeth pa fudiad sy'n eu helpu.
- Cydlynu dosbarthu cŵn rhwng pob un o'n mudiadau, er mwyn gwneud y defnydd gorau o'n hadnoddau ar y cyd.

Codi ymwybyddiaeth am y problemau sy'n wynebu milgwn

Dirywio mae gwybodaeth ac ymwybyddiaeth y cyhoedd ynghylch rasio milgwn yn ôl sawl arolwg barn a gynhaliwyd yn ystod y 5-10 mlynedd diwethaf. O ganlyniad, mae mwyfwy o reidrwydd i barhau i dynnu sylw at yr hyn sydd wir yn digwydd yn y byd rasio milgwn, a chyflwyno digwyddiadau i'r cyhoedd mewn modd clir a ffeithiol fel tystiolaeth iddynt fedru ffurfio eu barn eu hunain ar rasio milgwn.

Mae lansio ein prosiect 'Greyhound Watch Wales' wedi bod yn allweddol wrth ddangos 'llif byw' i'r cyhoedd a'r rhai sy'n gwneud penderfyniadau fel ei gilydd o ddigwyddiadau ar y trac milgwn sydd ar ôl yng Nghymru. Dangosodd tystiolaeth a gasglwyd fel rhan o'r prosiect fod milgwn sy'n rasio yng Nghymru o leiaf 1.5 gwaith yn fwy tebygol o gael eu hanafu na'r rhai sy'n rasio ar draws y ffin yn Lloegr.

Rydym wedi ehangu ein cyrhaeddiad a'n dylanwad yn ystod y cyfnod hwn drwy gasglu tystiolaeth, ac mae llawer o'n gwirfoddolwyr wedi bod â rhan sylweddol wrth gysylltu â gwleidyddion, cynghorwyr, elusennau eraill a mwy i sicrhau bod ein neges a'n tystiolaeth yn eu cyrraedd yn effeithiol. Mae'r canlyniadau yr ydym wedi gallu eu cyflawni bron heb unrhyw gost ychwanegol wedi bod yn aruthrol, yn enwedig wrth ystyried faint o arian y mae'r diwydiant rasio yn ei wario ar asiantaethau cysylltiadau cyhoeddus, cyhoeddi a chymeradwyaeth enwogion ymhlith pethau eraill.



Roedd 21% o'r cŵn a ddaeth i'n gofal yn y cyfnod hwn yn gŵn potsiwr, ac er mor wahanol oedd amgylchiadau llawer o'r cŵn hyn, eto yr un mor drasig oedd hanes pob un ohonynt wrth ein cyrraedd. Roedd y rhain yn cynnwys cŵn a oedd wedi dioddef cam-drin neu esgeulustod difrifol fel sy'n gyffredin i gŵn potsiwr, ond nid yw llawer o bobl y tu allan i'r gymuned achub cŵn hela o reidrwydd yn gwybod am hyn.

Fel llawer o achub anifeiliaid, rydym yn aml yn euog o golli newydd-deb yr hyn a wnawn. Rydym mor gyfarwydd â delio ag amgylchiadau trasig a thrawmatig o ddydd i ddydd, nid ydym bob amser yn nodi straeon y byddai ein cefnogwyr a'r cyhoedd ehangach â diddordeb mewn gwybod mwy amdanynt.

Mewn ymdrech i adrodd ein stori'n well, rydym yn gwneud ymdrech ymwybodol i sylwi ar achosion diddorol yn gynnar a bod mor dryloyw â phosibl gyda'n cefnogwyr er mwyn dod â nhw gyda ni ar y daith. Mae cyfarfodydd staff wythnosol ar draws yr elusen bellach yn cynnwys achosion lles amlwg fel eitem sefydlog, felly mae pawb ar draws yr elusen yn ymwybodol o'n gwaith rheng flaen a sut rydym yn cynnwys cefnogwyr. Gall rhai achosion arwain at gynnal apêl am roddion a chefnogaeth, gall eraill fod i godi ymwybyddiaeth yn unig, ond yn aml iawn mae'n gyfuniad o lawer o elfennau gwahanol sy'n dod â chymuned Achub Milgwn Cymru gyfan ynghyd i gefnogi ci sydd ein hangen ni.



Hyrwyddo cŵn potsiwr a milgwn fel anifeiliaid anwes

Efallai mai un o'r rhwystrau pennaf i filgwn ddod yn frîd 'prif ffrwd' i fod yn anifail anwes yw'r nifer o gamdybiaethau sy'n dal i fod ynghylch eu haddasrwydd fel anifeiliaid anwes. Fel rhan o'r gwaith paratoi ar gyfer ein prosiect maethu arfaethedig, comisiynwyd arolwg barn ym mis Rhagfyr 2024 ledled y DU gyfan yn gofyn cyfres o gwestiynau am ganfyddiad a barn y cyhoedd o fabwysiadu a maethu milgwn. **Y rheswm amlycaf o bell ffordd a nodwyd dros beidio â bod eisau mabwysiadu milgi oedd eu bod "angen gormod o ymarfer corff"**. Mae hyn yn dangos, er bod newid wedi bod yn y canfyddiadau ymhlith y criw o fabwysiadwyr sy'n gyfarwydd â chŵn hela, eto mae bwlch yn parhau rhwng y grŵp hwn a'r cyhoedd ehangach a bydd angen newid eu canfyddiadau os ydym am eu hannog i feddwl am fabwysiadu milgi.

Nid yw cŵn potsiwr yn dioddef o'r un camdybiaethau, er eu bod yn aml yn cael eu grwpio i gategori ehangach 'ci achub' ynghyd â'r stigma sy'n gysylltiedig â hynny. Y ddau rwystr mwyaf i fabwysiadu cŵn achub yw i). y teimlad o orfod 'neidio trwy gylchoedd' i fabwysiadu (nad yw'n digwydd wrth brynu ci bach) a ii). yr argraff fod gan gŵn achub broblemau corfforol ac/neu ymddygiadol difrifol. Mewn ymdrech i fynd i'r afael â hyn, **rydym wedi gwneud llawer o waith i wneud ein proses fabwysiadu yn hyblyg, yn agored, ac mor diddraftherth â phosibl** ar yr un pryd â chadw ein safonau uchel.

Yn ein deunydd hyrwyddo, boed drwy'r cyfryngau cymdeithasol, y cyfryngau traddodiadol, e-bostio uniongyrchol ac ati, rydym yn ymdrechu i gael gwell cydbwysedd rhwng cyfathrebu â phobl 'fewnol' ac 'allanol' i'w hannog i fabwysiadu milgwn. Mae gennym gynlluniau ar gyfer y cyfryngau cymdeithasol sy'n amlinellu'r negeseuon allweddol ar gyfer y ddau grŵp hyn ac mae ein hallbwn ar y cyfryngau cymdeithasol wedi dod yn fwy cydlynol o ganlyniad. Yn Achub Milgwn Cymru, mae'r cyfryngau yn cael eu rhedeg i raddau helaeth fel 'dyletswydd eilaidd' gan bob adran (h.y. mae staff a gwirfoddolwyr yn cyflawni dyletswyddau'r cyfryngau yn ogystal â'u prif rôl). Er mwyn sicrhau bod hyn yn cael ei reoli'n iawn, mae ein Prif Swyddog Gweithredol yn cadeirio fforwm y cyfryngau bob mis i adolygu cynlluniau, asesu targedau a chyhoeddi cyfeiriad. Teimlwn mai dyma'r ffordd orau o reoli ein gweithgarwch hyrwyddo pan na allwn fforddio rôl bwrpasol i gael aelod o staff ar gyfer y cyfryngau a chyfathrebu.

Mae'r cyhoeddiad diweddar am waharddiad arfaethedig ar rasio milgwn yng Nghymru wedi dod â sylw'r cyfryngau yn ôl ar filgwn am y tro. Mae hwn yn gyfle euraidd i ni ledaenu ein neges am fabwysiadu milgwn ymhellach a hyrwyddo'r cŵn anhygoel hyn i gynulleidfa llawer ehangach.

Gwyddom, dim ots faint o hyrwyddo a wnawn, ein bod yn dal i gael ein cyfyngu gan ddaearyddiaeth o ran cael mabwysiadwyr i ddod at ein cŵn. Bydd ein rhwydwaith maethu cenedlaethol arfaethedig yn chwarae rhan allweddol wrth oresgyn hyn a bydd yn cynyddu ein cyfradd mabwysiadu yn fawr.

Mae ein Cŵn Therapi achrededig yn ymweld â chartrefi gofal, prifysgolion ar adegau arholiadau a lleoliadau cymunedol eraill er mwyn i bobl elwa o ryngweithio â chŵn. Mae'r prosiect ar agor i bob brîd o gŵn. Dengys astudiaethau fod cŵn yn lleihau straen, pryder ac iselder yn ogystal â lleddfdu unigrwydd a gwella iechyd yn gyffredinol.

Mae'r prosiect wedi ehangu ac wedi'i ad-drefnu'n fawr yn ystod y flwyddyn a fu, ac ers mis Ionawr 2025 dechreuwyd casglu gwybodaeth fanwl. Mae'r ffigurau canlynol yn ymwneud â **dau fis cyntaf eleni***:

12
ymweliad

9
lleoliad

42
awr

450
o ddefnyddwyr
gwasaenaeth

*Bydd y data hwn ar gael ar gyfer y flwyddyn lawn o 2025-2026



Codi arian

Sylwer: Mae'r adroddiad hwn yn cwmpasu cyfnod o 15 mis. I gymharu o flwyddyn i flwyddyn, gweler ein cyfrifon blynyddol.

£237,009.69

CYFANSWM INCWM (CODI ARIAN) GAN GYNNWYS RHODD CYMORTH, CYN COSTAU

£24,611.48

AELODAETH

£63,156.53

RHODDION

£14,559.00

GRANTIAU

£44,516.60

CODI ARIAN CYMUNEDOL (GAN GYNNWYS DIGWYDDIADAU, LOTERI A RAFFL)

£41,764.23

RHODDION MEWN EWYLLYS

£78,695.24

COSTAU (GAN GYNNWYS STAFFIO, DIGWYDDIADAU AC OFFER)

£158,314.45

CYFANSWM INCWM (CODI ARIAN) AR ÔL COSTAU



2024 oedd y flwyddyn gyntaf lawn i ni weithredu gydag aelod staff penodol ar gyfer codi arian cymunedol. Mae hyn wedi ein galluogi i ymgysylltu mwy ar lawr gwlad drwy ein digwyddiadau ein hunain, a thyfu maes allweddol i godi arian ac ymgysylltu â chymunedau.

Rydym yn ymdrechu i dyfu ein cynlluniau 'rhoi'n rheolaidd' (aelodaeth, noddi ci, a loteri) gan fod y rhain yn rhoi ffordd i gefnogwyr ymwneud â'r elusen a chodi arian ar yr un pryd am gost gymharol isel. Gwelwyd cynnydd cymharol fach yn 2024 yn y meysydd hyn, ond rydym wedi gosod y sylfaen ar gyfer ehangu llawer mwy yn y dyfodol.

I elusen sydd â dim ond dau aelod o staff codi arian, rydym yn parhau i berfformio ymhell y tu hwnt i'n disgwyliadau. Mae cefnogaeth ein gwirfoddolwyr codi arian anhygoel yn golygu y gallwn wneud y mwyaf o'r incwm a gynhyrchwn o'n gweithgarwch a chanolbwyntio amser staff ar reolaeth a chefnogaeth hanfodol.

Mae'r dasg sy'n wynebu ein tîm codi arian yn ystod y blynyddoedd diwethaf wedi bod yn heriol. Wrth i chwyddiant gyrraedd uchafbwyntiau hanesyddol, dyma storm berffaith o dargedau'n cynyddu'n gyflym ynghyd â sylfaen rhoddwyr nad ydynt yn gallu rhoi cymaint i elusen. Rydym yn parhau i archwilio pob llwybr i sicrhau y gallwn gynyddu ein hincwm i gyd-fynd â chostau cynyddol.

Manwerthu

Sylwer: Mae'r adroddiad hwn yn cwmpasu cyfnod o 15 mis. I gymharu o flwyddyn i flwyddyn, gweler ein cyfrifon blynyddol.

£636,265.92

CYFANSWM INCWM (MANWERTHU) GAN GYNNWYS CYMORTH RHODD, CYN COSTAU

£503,008.01

COSTAU (GAN GYNNWYS STAFF, RHENT, CYFLEUSTODAU, ARDRETHI ETC.)

£133,257.91

CYFANSWM INCWM (MANWERTHU) AR ÔL COSTAU

21%

MAINT YR ELW

SAFON Y SECTOR YW 20-40%



Cafwyd gostyngiad bach yn ein helw yn ystod y cyfnod hwn, er ei fod yn dal i fod o fewn yr ystod dderbyniol ar gyfer y sector manwerthu elusennol. Dylid nodi hefyd, gan fod yr adroddiad hwn yn cwmpasu cyfnod o 15 mis, ei fod yn cynnwys dau aeaf, sef y pwynt isaf yn y flwyddyn ar gyfer gwerthiannau manwerthu a hynny yn cael effaith ar y ganran drwyddi draw.

Roedd 2024 yn flwyddyn arbennig o anodd i'r stryd fawr yn gyffredinol. Ni fu twf yn nifer yr ymwelwyr i siopau ac yn ôl ffigurau'r Swyddfa Ystadegau Gwladol (ONS) ni chafwyd y cynnydd arferol yn y Pasg a'r Haf, neu mewn rhai achosion roeddynt hyd yn oed wedi gostwng. Mae manwerthu elusennol yn dibynnu ar faint o gwsmeriaid sy'n prynu ac os nad yw pobl yn dod i'r stryd fawr, ni allwn eu denu i'n siopau.

Er gwaethaf yr heriau hyn, gweithiodd ein staff manwerthu a'n gwirfoddolwyr yn anhygoel o galed i barhau i gynhyrchu incwm angenrheidiol iawn. Archwiliodd ein timau nid yn unig newidiadau y gallent eu gwneud i'w cynnig manwerthu, ond llwybrau incwm eraill y gallent fanteisio arnynt trwy'r siopau.

Wrth i 2025 fynd rhagddi, mae llawer o'n siopau bellach yn cynnal cystadlaethau rheolaidd a digwyddiadau codi arian eraill i wneud y gorau o'u rolau amlwg yn eu cymunedau eu hunain.

Efallai mai'r newid mwyaf sydd ar y gorwel serch hynny yw'r symud i fodel o werthu elusennol sy'n fwy hybrid o werthu mewn siopau ac ar-lein. Mae llwyfannau fel eBay a Vinted yn rhan gynyddol yn y maes hwn ac yn enwedig i gwsmeriaid iau, dyma'r man cyntaf y maent yn chwilio am ddillad ail-law yn aml. O ganlyniad, mae nifer o'n siopau eisoes wedi dechrau gwerthu o ddifrif ar y llwyfannau hyn ac yn gweld canlyniadau addawol.

Rydym yn parhau i chwilio am gyfleoedd ar gyfer ehangu nifer ein siopau, yn enwedig mewn ardaloedd sydd â nifer uchel o ymwelwyr drwy gydol y flwyddyn. Fodd bynnag, mae'r costau sefydlog uchel sy'n gysylltiedig â manwerthu elusennol yn gwneud ehangu'n beryglus pan fo'n cyllid eisoes dan bwysau; gallai hyn gyfyngu ar ein twf manwerthu yn y dyfodol agos.

Datblygu sefydliadol

Mae ein helusen wedi newid yn aruthrol yn ystod y blynyddoedd diwethaf, ac mae'n parhau i newid.

Yn unol â'n nod strategol i leihau dibyniaeth yr elusen ar unigolion, mae llawer iawn o waith yn parhau y tu ôl i'r llenni i weithredu polisïau, safoni ffyrdd o weithio, a chofnodi gwybodaeth bwysig y gellid ei cholli pe bai pobl benodol yn gadael y sefydliad.

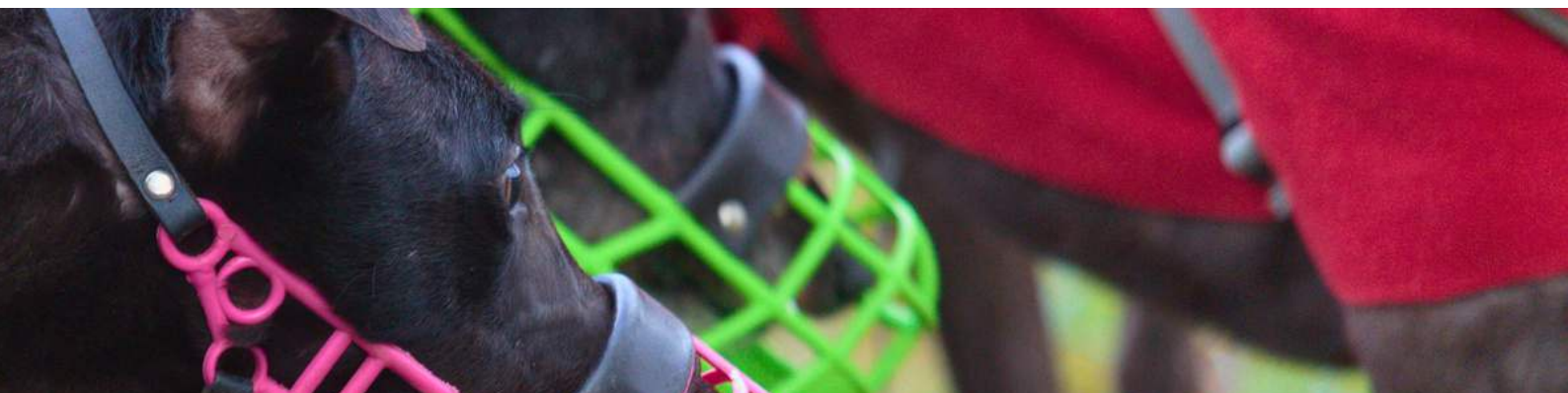
Pedair blynedd a 5 mis yn unig oedd hyd cyfartalog aros mewn swydd yn y DU yn 2023. Ni ddylem dybio felly y bydd staff nac ymddiriedolwyr yn aros gyda'n helusen am byth, mewn gwirionedd dylem dybio y bydd pobl yn mynd a dod yn eithaf rheolaidd ac felly rhaid cael polisïau a gweithdrefnau i hwyluso hyn er mwyn tarfu cyn lleied â phosibl ar yr elusen.

Dechreuwyd y gwaith hwn fel rhan o'n Rhaglen Newid 2021-2022, ac mae bellach wedi'i amsugno i fusnes arferol o dan gyfarwyddyd ein Prif Swyddog Gweithredol. Ni fyddai llawer o hyn wedi bod yn bosibl heb greu rôl Prif Swyddog Gweithredol bwrpasol.

Mae cynnydd sydyn yng nghost cyflogi staff hefyd wedi cyflymu'r angen i ddod o hyd i effeithlonrwydd pellach yn y ffordd y caiff yr elusen ei rhedeg. Er mwyn sicrhau ein bod yn manteisio i'r eithaf ar ein tîm staff sy'n fach ond yn ymroddedig, rydym wedi buddsoddi ychydig mewn technolegau awtomeiddio i symleiddio pob math o brosesau. Mae'r rhain yn cynnwys pethau fel ymdrin ag aelodaethau, prosesu cyllid, cymorth ôl-fabwysiadu, cymorth gweinyddol, a mwy. Wrth i dechnoleg yn y maes hwn barhau i ddatblygu, yn enwedig yn sgil democrateiddio deallusrwydd artifisial, rydym yn parhau i edrych ar bob opsiwn i wneud yn siŵr ein bod yn cael y gwerth gorau am arian. Pan ydym yn cyflogi staff am dâl, ni ddylid gwastraffu eu hamser ar waith llafurus y gellid ei awtomeiddio am gost llawer is.

Mae ffactorau fel chwyddiant uchel a chynnydd i Yswiriant Gwladol cyflogwyr wedi golygu nad yw tasgau a allai fod wedi'u gwneud gan staff achlysurol neu ran-amser bellach yn gost-ffeithiol. Bydd y newidiadau i Yswiriant Gwladol yn unig yn costio dros £10,000 y flwyddyn i ni wrth fynd i mewn i flwyddyn ariannol 2025-26. O ganlyniad, rydym yn symud ein helusen i fod yn fodel llawer mwy hybrid gyda'n tîm bach o staff yn cefnogi tîm llawer mwy o wirfoddolwyr ar draws pob maes o'r elusen. Mae hyn yn cynnwys prosiectau fel ein 'Pencampwyr Codi Arian', wrth i'n gwaith codi arian fynd yn fwy o dan arweiniad gwirfoddolwyr, gyda chefnogaeth yn ôl yr angen gan nifer fach o staff cyflogedig. Yn yr un modd, rydym yn dilyn prosiect Cymru gyfan i sefydlu rhwydwaith maethu cenedlaethol sy'n cynnwys cydlynwyr rhanbarthol gwirfoddol, pob un ohonynt yn goruchwyllo nifer fach o gartrefi maeth gwirfoddol. Bydd y gwirfoddolwyr hyn yn rhyngweithio â'n tîm staff achub ac ailgartrefu, ac yn cael eu rheoli ganddynt, ond o ddydd i ddydd byddant yn gweithredu'n annibynnol.

Yr her fwyaf sy'n ein hwynebu nawr yw pennu sut y gallwn barhau i gyflawni ein hamcanion strategol am gost is mewn termau real. Mae ein timau codi arian a manwerthu yn gwneud gwaith rhagorol i gynyddu ein hincwm, ond mae cyflymder y costau cynyddol wedi cyrraedd uchafbwyntiau hanesyddol yn y cyfnod rhwng 2021 a 2025. O ystyried bod ein model gweithredu yn hynod ddarvoudus eisoes, os ydym am aros ar y trywydd iawn i gyflawni ein hamcanion strategol erbyn 2027 yna rhaid inni ganolbwyntio ein hymdrechion ar gynyddu ein hincwm yn sylweddol.





£938,608.21

CYFANSWM INCWM RHAG 23-CHWEF 25

£277,285.75

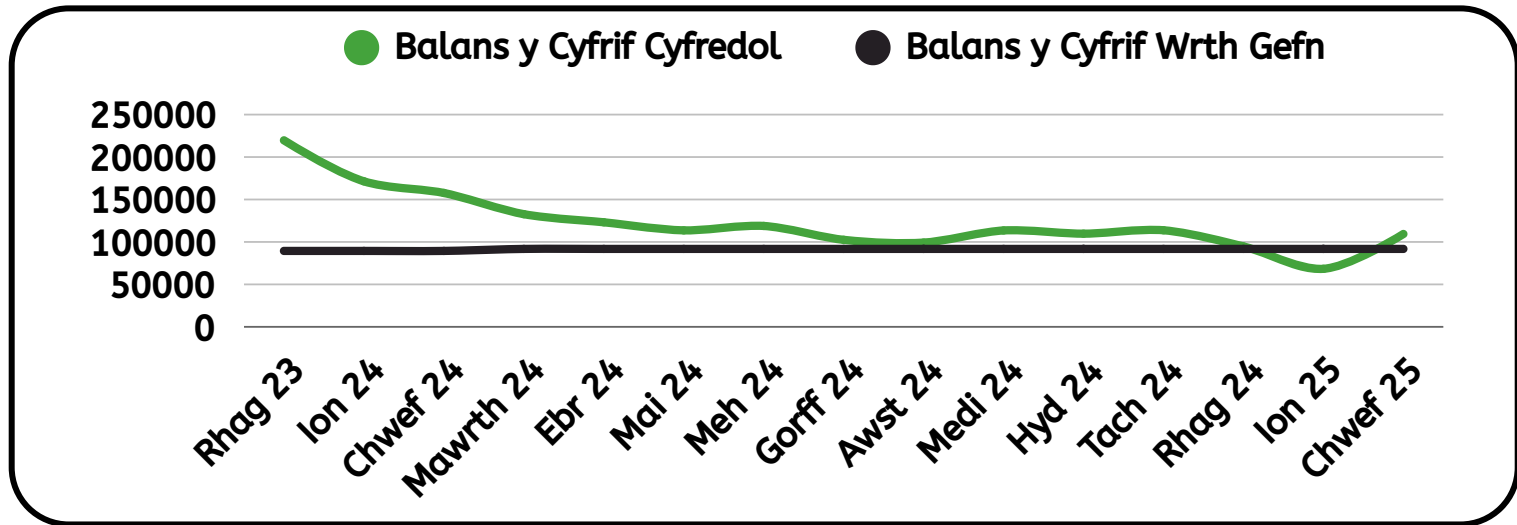
CYFANSWM INCWM AR ÔL COSTAU CODI ARIAN

£1,023,166.39

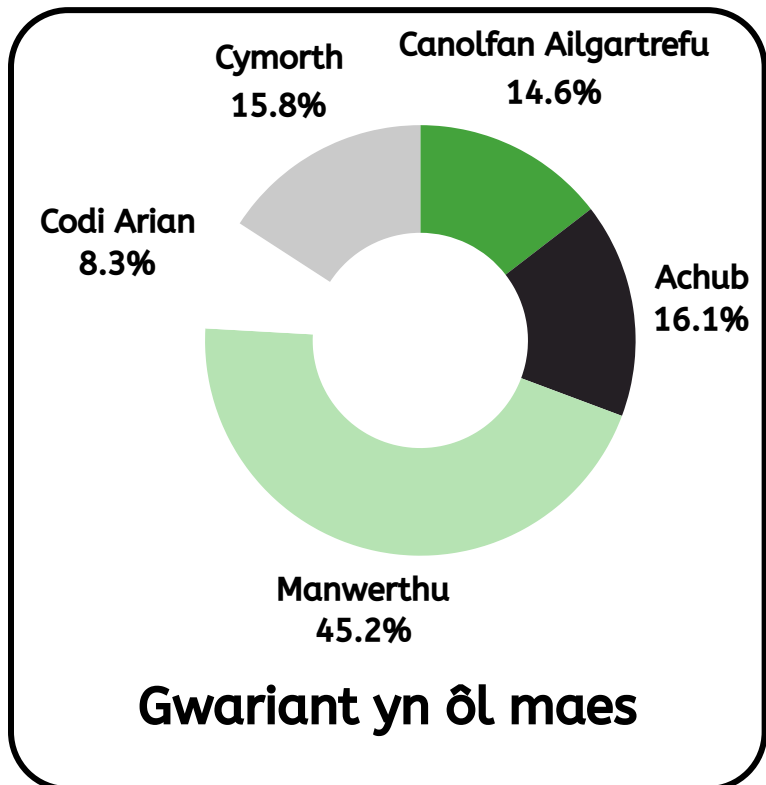
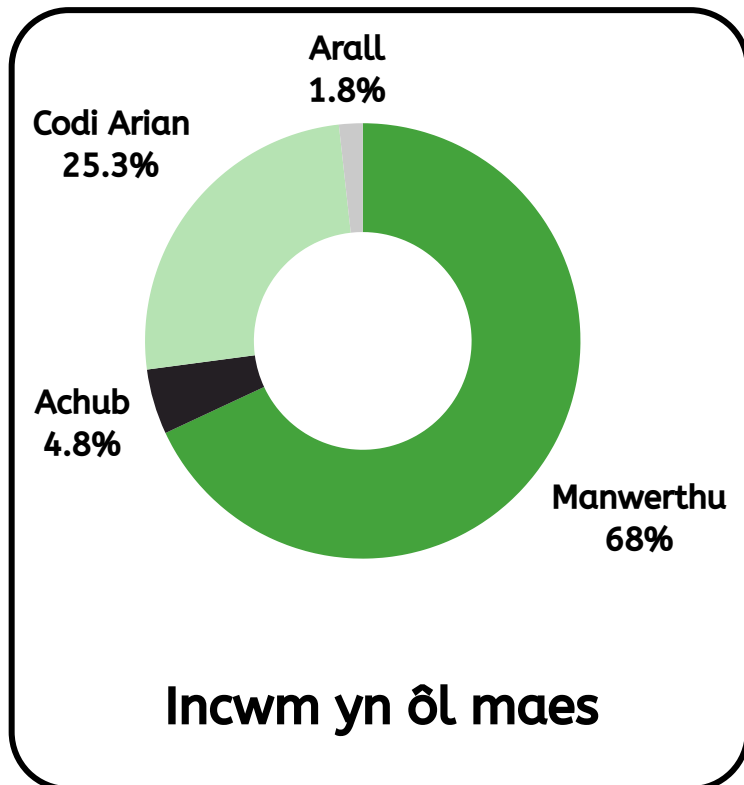
CYFANSWM GWARIANT RHAG 23-CHWEF 25

£441,463.14

CYFANSWM GWARIANT (DDIM YN CYNWYS CODI ARIAN)



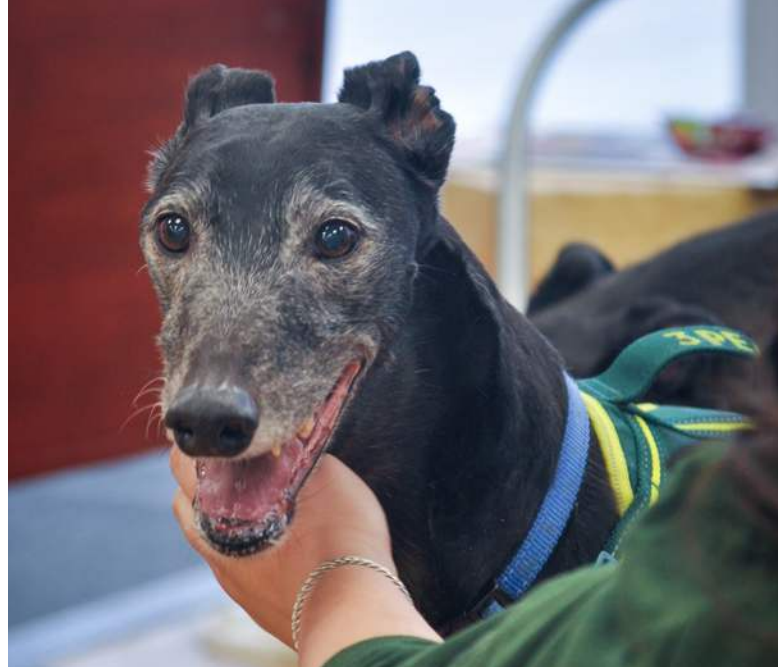
Gan amlaf disgwylir gweld gostyngiadau tymhorol yn ein cyfrif cyfredol ar ôl y Nadolig, gan godi eto erbyn yr haf. Dengys y graff na ddaeth yr adferiad hwn fel y disgwyliwyd yn 2024 a chymerwyd mesurau i sefydlogi llif arian. Mae angen i ni nawr gynyddu incwm i adfer ein cronfeydd wrth gefn i lefelau cyn 2024.



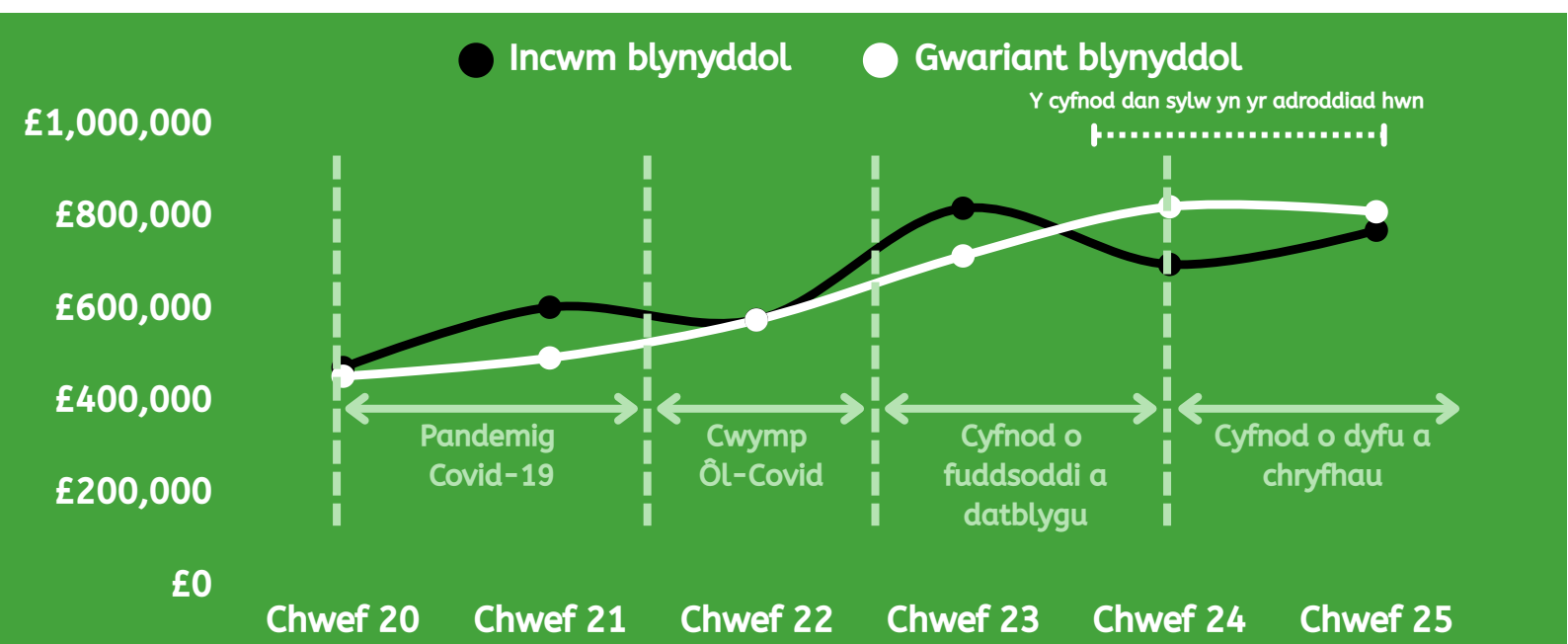
Mae ein helusen yn anarferol gan fod cymaint o'n hincwm blynyddol yn dod o fanwerthu elusennol. Fel dull o godi arian, mae costau cysylltiedig uchel i fanwerthu elusennol sy'n golygu nad yw'r elw'n aml yn fwy na 30-40%. Fodd bynnag, yn y tymor hwy mae wedi bod yn ddibynadwy ac mae wedi yn fuddiol iawn i ni yn ystod y 10 mlynedd diwethaf o weithredu.

Wedi dweud hynny, mae ein dibyniaeth ar siopau elusennol yn ein gwneud yn fregus i anwadalwch y stryd fawr ac roedd 2024 yn flwyddyn anodd yn ariannol o ganlyniad i hynny. Er mwyn lliniaru'r risg hon, rydym wedi gwneud ymdrechion mawr i ehangu ein codi arian nad yw'n siopau/manwerthu, sef arallgyfeirio ein ffynonellau incwm. Mae'r newidiadau hyn yn dechrau dod i rym ac rydym wedi sefydlogi llif arian ar gyfer y dyfodol agos, serch hynny mae angen twf pellach os ydym am adfer ein cronfeydd wrth gefn i lefelau cyn 2024. Mae tueddiadau diweddar yn y cynnydd i'r isafswm cyflog hefyd yn dangos bod costau staff yn debygol o barhau i godi'n sylweddol, hyd yn oed gyda thîm o'r un maint neu'n llai. Mae angen cynllunio ymlaen llaw yn ofalus i ystyried hyn ac mae proses gadarn o gyllidebu blynyddol ar waith i alluogi hyn.

Rydym yn falch o fod yn sefydliad achub nad yw'n gosod unrhyw gyfyngiadau ar y driniaeth a roddwn i'n cŵn; fodd bynnag, mae cryn gost ariannol i hyn. **Roedd biliau milfeddygol yn unig yn cyfrif am dros 15% o'n costau gweithredu yn y cyfnod hwn**, gyda gwir gost y driniaeth yn llawer uwch o ystyried gofal staff a lletya mewn cenelau yn ystod y cyfnod adfer.



Yn sgil mwyfwy o bwysau ariannol, mae ymdrechion wedi'u gwneud ar draws yr elusen i dorri costau ymhellach a sicrhau'r gwerth gorau am arian. Rydym wedi cyrraedd pwynt lle rydym yn ddarbodus i'r eithaf ac **ni fyddai'n bosibl torri costau ymhellach heb leihau ansawdd gofal neu nifer y cŵn rydym yn eu helpu**, rhywbeth nad ydym yn barod i'w wneud. O ganlyniad, rydym yn gwybod y bydd angen i ni gynyddu ein hincwm yn gyflymach os ydym am barhau i fod yn gynaliadwy yn ariannol yn ein gwaith. O ystyried bod cost cyflogi staff wedi codi cymaint yn ystod y blynyddoedd diwethaf, ac fel elusen sy'n cael ei harwain gan aelodau, rydym yn awyddus i ennyn ein haelodau ymhellach i ymwneud â chodi arian ac mae mentrau fel ein cynllun 'Pencampwyr Codi Arian' yn rhan allweddol o wneud hynny.



Mae ein cyfrifon blynyddol ar gyfer 2024-25 i'w gweld yn: www.greyhoundrescuewales.co.uk/annual-accounts

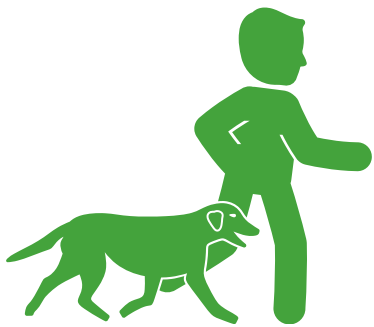
Sut gallwch chi helpu

Dyma bedair ffordd y gallwch chi wneud gwir wahaniaeth i filgwn a chŵn potsiwr drwy gydol 2025 a thu hwnt...



Rhoi'n rheolaidd

Boed yn ymuno â'n loteri, noddi un o'n cŵn anhygoel, neu drefnu rhodd fisol, cofiwch mai rhoddion rheolaidd yw'r hyn sy'n talu am achub, adsefydlu ac ailgartrefu ein cŵn.



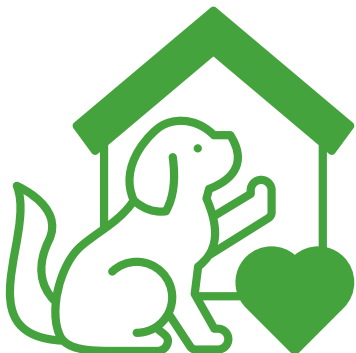
Mabwysiadu ci

Mae milgwn a chŵn potsiwr yn anifeiliaid anwes anhygoel ac rydym yn credu bod yna filgi neu gi potsiwr allan yna sy'n enaid hoff gytûn i bawb! Cymerwch olwg ar ein gwefan i weld y cŵn sydd ar gael gennym ar hyn o bryd, darllenwch am ein proses fabwysiadu, a chysylltwch â ni ynghylch sut i gwrdd â'ch ffrind gorau newydd.



Codi arian

Os ydych chi'n frwd i gael eraill i gymryd rhan mewn cefnogi milgwn a chŵn potsiwr, beth am wirfoddoli i fod yn un o'n pencampwyr codi arian? Gallech chi helpu i drefnu digwyddiadau fel casglu ar y stryd, gwerthu cacennau, a phethau eraill i godi arian sydd mawr ei angen ar gyfer ein cŵn.



Maethu ci

Mae cartrefi maeth yn rhan hollbwysig o'n gwaith achub ac ailgartrefu. Mae ein gofalwyr maeth anhygoel yn rhoi modd i ni gael cartref dros dro i gŵn nad oes angen iddynt o reidrwydd fod yn ein cenel, gan ryddhau lle hanfodol i gŵn sydd angen eu hachub ar frys. Os credwch y gallech chi gynnig cartref dros dro i gi sydd angen un, cysylltwch â ni drwy ein gwefan i gael rhagor o wybodaeth.